

# 想

JR九州病院 広報誌「そう」第27号

FRONT  
Voice

～ 腹腔鏡手術について ～

外科 主任医長 梁井 公輔

医療連携室広報活動紹介

～女性外科医師による乳がんセミナーを開催しました～

旬の味だより

～ ひじきのハンバーグ

きのこソースかけ ～



題名：滝と紅葉  
撮影者：影：矢野 泰三（NTTパソコンセミナーOBデジカメクラブ）  
撮影場所：長府庭園  
撮影者コメント：庭園の奥には、日本画のような情景がありました。

’ 13紅葉

JR九州病院



# 腹腔鏡手術について

梁井 公輔  
外科 主任医長



## 腹腔鏡手術について

### ◎腹腔鏡手術とは？

近年急速に普及している腹腔鏡手術は、1cm前後の小さな穴をおなかに数ヶ所開けて行う手術です。病変部を体外へ取り出すために、胃や大腸の手術では5cm前後の切開創が必要になりますがそれでも開腹手術と比べれば、傷の大きさは数分の1で済みます。おなかを炭酸ガスでふくらませて操作スペースを確保し(気腹と言います)、穴のひとつから腹腔鏡と呼ばれる細長いカメラを挿入して、その画像をテレビモニターの画面に映し出し、他の穴から腹腔鏡手術用の特殊な長い器具を使って手術を行います。腹腔鏡手術の利点は、患者さんの身体への負担が少ないこと、そしてより精密な手術ができる可能性があることです。

### ○腹腔鏡手術のメリット

#### ①傷が小さく、痛みが少ない

傷が小さいので、開腹手術に比べて術後の痛みが軽減されます。痛みが少ないため、術後の歩行やリハビリも早期から開始できます。

#### ②食事再開が早い

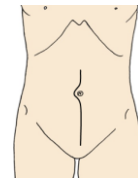
開腹手術に比べて腹腔鏡手術では病変以外の腸管に対する操作が最小限で、外気にもさらされないため、腸管の動きの回復が早く食事の早期再開が可能です。

#### ③開腹手術に比べ出血が少ない

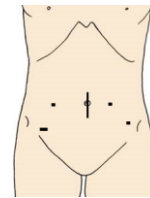
腹腔鏡ではおなかの中の臓器が、肉眼で見る何倍もの大きさでモニターに映し出されます(拡大視効果と言います)。細い血管もはっきり見えるので、出血を防ぐことが可能です。

#### ④より精密な手術ができる

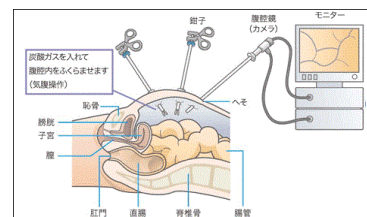
拡大視効果により、温存しなければならない神経や、臓器を包む膜も確認できるため、開腹手術に比べて精密な手術が行えます。



【開腹手術の手術創の例】



【腹腔鏡手術の手術創の例】



【腹腔鏡のイメージ】

### ○一方、以下のような腹腔鏡手術の欠点も指摘されています。

#### ①手術の難度が高く、手術時間も長い

開腹手術と異なり、手で臓器を触れられないことや、モニター画面を見ながらの長い器具を介した操作であることから、開腹手術に比べて難度が高く、手術時間も長くなります。

#### ②気腹や体位による合併症の可能性

腹腔鏡手術時の気腹や体位により、心臓や肺の機能に影響が出る可能性があり、患者さんの状態によっては腹腔鏡手術を行わないことがあります。また、脚の静脈に形成された血の塊が肺の血管に飛ぶ肺動脈塞栓症という合併症がありますが、開腹手術よりも腹腔鏡手術で起きやすい可能性があります。



【実際の腹腔鏡手術時の風景】

・テレビモニターを見ながら手術操作を行います。

## ◎当院における腹腔鏡手術

## ～高画質のフルハイビジョンシステムが導入されました～

2013年度より当院に最新型のフルハイビジョン腹腔鏡カメラシステムを導入しました。従来のカメラに比べて約4倍の高画質を誇ります。この高画質のカメラシステムにより、これまでは見えにくかった血管や神経、臓器を包んでいる膜などがくっきりと確認できるため、より精度が高く出血の少ない手術が可能です。また、止血効果の高い新しい電機メスシステムなども同時に導入し、更に安全で、確実な手術が可能となってきています。

## ◎当院にて今年4月～9月にこれらのシステムを使用した腹腔鏡手術を42例行いました。

当院では、今年4月～9月にこれらのシステムを使用した腹腔鏡手術を42例行いました。

〔 大腸切除術、16例 胆嚢摘出術、12例 虫垂切除術、7例 胃切除術、3例 単径ヘルニア、2例  
その他、2例 〕

全ての手術が腹腔鏡で行えるわけではありませんが、今後も患者さんの身体的負担が軽減できる腹腔鏡手術を積極的に行っていきたいと考えております。



【従来の腹腔鏡の画像】



【高画質腹腔鏡の画像】

※血管や膜などが鮮明に見えます

## 医療連携室広報活動紹介

家庭教育学級及び健康塾（お母さんメンテナンスしませんか）（7月17日）

男女共同参画PR事業講演会（女性の元気は家庭の元気）（9月18日）

7月17日(水)及び9月18日(水)において「乳がん検診のすすめ」と題して栗原医師による「乳がんについての講演をおこないました。検診を受けて、早期発見する事の大切さをわかりやすく解説しました。当日は視触診用機器を使い、実際にさわりながらしこりの感覚を体験していただきました。



# 旬の味だより

この季節にピッタリのお料理をご紹介します♪

## ひじきのハンバーグ きのこソースかけ



【1人あたりのカロリー】 約188Kcal

### 材料(2人分)

A	豚挽肉	100g	しいたけ	20g	醤油	大さじ1
	山芋(すりおろし)	20g	しめじ	30g	レタス	30g
	卵黄	1/2個	えのき	20g		
	パン粉	10g	玉ねぎ(すりおろし)	1/4個		
	ひじき(乾)	2g	油	少々		
	醤油	小さじ1/2	だし汁	100CC		
	油	少々	みりん	小さじ2		

### 作り方

- ①ひじきは水で戻し、よく水をきっておく
- ②Aを良く混ぜ合わせ、冷蔵庫に入れておく
- ③フライパンに油をひき、すりおろした玉ねぎを炒め、うすいきつネ色になったら出し汁を加え、みりん・醤油で味付ける。
- ④軽くソテーしたきのこ(油分量外)を③に合わせる
- ⑤Aを2等分し、薄く油をひいたフライパンで焼く
- ⑥レタスを添えて、ハンバーグの上からきのこのソースをかけて出来上がり

秋は食材がたくさん実り、食べものがおいしく感じられる季節ですね。今回は、繊維たっぷりのメニューです。お好きな「きのこ」で是非、試してみてくださいね！！



JR九州病院 管理栄養士 佐伯 昌子

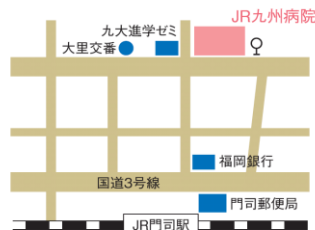
## 編集後記

暑い夏も終わり、涼しく過ごしやすい季節がやってきました。皆さまいかがお過ごしでしょうか。今年の夏はこれまでに経験したことのないような大雨や猛暑でしたね。これから、秋以降は過ごしやすい時期がほしいものです。さて、今回は外科の先生に腹腔鏡下手術の話をお伺いしました。言葉には聞いた事があるけどどういったものか分からないという疑問にお答えしたわかりやすい内容だったのでないでしょうか。また医療連携室の広報活動の一部も紹介しました。

私にとって秋といえば「食欲の秋」でした、しかし春先に腰を痛めてからはもっと体を動かさなければいけない思いがひしひしと・・・今年こそは登山で汗を流し、「運動・行楽の秋」も楽しもうと思います。皆様も是非新しい秋を見つけませんか！

診療放射線技師 石井 佳人

## JR九州病院のご案内



〒800-0031 北九州市門司区高田2丁目1番1号

TEL (093) 381-5661

FAX (093) 381-1077

JR門司駅から徒歩10分/西鉄バス高田二丁目下車徒歩1分

JR九州病院 ホームページ

<http://www.jrkyushu-hospital.jp/>

JR九州病院

検索

### 【当院理念】

私たちJR九州病院は、

安全で良質な医療サービスの提供を通じて、安心して暮らせる地域づくりに貢献します。

### 【当院基本方針】

1. 患者さんの安全と、安心できる医療環境の整備に努め、医学的根拠に基づいた良質な医療の提供を行います。
2. 患者さん、ご家族への説明と同意のもとに、患者さんの意思と権利を尊重した医療を行います。
3. 医療連携を通じ、地域に開かれた中核病院として、医療の充実に努めます。
4. 職員の相互理解とたゆまぬ研鑽を通じて、活気ある職場を目指します。
5. 医療資源の有効活用と健全な病院運営を行います。

想 (そう) 秋号(通巻27号)  
平成25年11月発行(季刊)  
発行人:林田 一洋(JR九州病院 院長)

JR九州病院 広報委員会「つばめ」  
副院長 亀井 隆史  
事務長 豊饒 英之  
看護部 柴田 朋子、金森 尚美  
薬剤科 白江 泰代  
中央放射線室 石井 佳人  
リハビリテーション室 山下 真由子  
中央検査室 有吉 大悟  
医療連携室 下田 清隆  
総務課 藤木 泰治、吉田 利枝

編集・発行・印刷:JR九州病院  
北九州市門司区高田2丁目1番1号  
TEL 093-381-5661